

NovoPen Echo[®] Plus))

Οδηγός χρήσης

Διαβάστε προσεκτικά αυτόν τον οδηγό χρήσης πριν χρησιμοποιήσετε το δικό σας NovoPen Echo[®] Plus για χορήγηση ινσουλίνης για πρώτη φορά
Στο πίσω μέρος του παρόντος εγχειριδίου χρήσης, θα βρείτε συνοπτικές οδηγίες



Περιεχόμενα

**Επισκόπηση των
τμημάτων της πέννας Εσώφυλλο**

Εισαγωγή Εσώφυλλο

Σημαντικές πληροφορίες 1

Προετοιμασία της πέννας για την ένεση

Τοποθετήστε ένα φυσιγγίο ινσουλίνης 2
Εάν χρησιμοποιείτε λευκό και θολό
εναιώρημα ινσουλίνης 5
Προσαρμόστε μια νέα βελόνα 6
ΠΑΝΤΑ να ελέγχετε τη ροή της
ινσουλίνης πριν από την ένεση 8
Επιλέξτε τη δόση σας 10

Χορηγήστε τη δόση σας 12

Μετά την ένεσή σας 14

**Πώς να χρησιμοποιήσετε τη
μνήμη δόσης**

Πώς να ελέγξετε την τελευταία σας δόση 16
Τι δείχνει η οθόνη μνήμης δόσης; 17
Πώς να τηρήσετε
προσωπικό ημερολόγιο ενέσεων 18
Πώς να ελέγξετε πόση
ινσουλίνη έχει απομείνει 20

**Εάν χρειάζεστε περισσότερη
ινσουλίνη από όση έχει
απομείνει στο φυσιγγίο 22**

**Πώς να αντικαταστήσετε ένα
χρησιμοποιημένο
φυσιγγίο ινσουλίνης 24**

Μηνύματα σφάλματος/οθόνης 26

Μήνυμα σφάλματος 26
Μήνυμα λήξης 27
Κενή οθόνη 27

**Πώς να φροντίσετε
την πένα σας 28**

Φροντίδα 28
Καθαρισμός 28
Φύλαξη 29
Απόρριψη 29
Εγγύηση 30
Τεχνικές πληροφορίες 30

**Στο πίσω μέρος υπάρχουν
Σύντομες Οδηγίες**

NovoPen Echo® Plus)

Πένα



Καπάκι πένας



Παράθυρο
ισουλίνης

Κλίμακα
ισουλίνης

Υποδοχέας
φυσίγγιου

Κεφαλή
ράβδου
εμβόλου

Ράβδος
εμβόλου

Δείκτης
δόσης

Μετρητής
δόσης

Αρ. παρτίδας
(πίσω πλευρά)

ID
πένας

Κουμπί
δόσης

Μνήμη
δόσης

Μνήμη δόσης



Αριθμός μονάδων που ενέθηκαν την τελευταία φορά

Χρόνος που πέρασε από την τελευταία ένεση
(ώρες: λεπτά: δευτερόλεπτα)

Βελόνα μιας χρήσης (παράδειγμα)



Εξωτερικό
κάλυμμα
βελόνας

Εσωτερικό
κάλυμμα
βελόνας

Βελόνα

Χάρτινος
προστατευτικός
δίσκος

Φυσίγγιο ινσουλίνης (φυσίγγιο Penfill® 3 ml)



Σπειροειδές
άκρο (για την
προσαρμογή
της βελόνας)

Έγχρωμη
ταινία

Γυάλινο σφαιρίδιο
(μόνο σε λευκά και
θολά ελαιώδη ινσουλίνης)

Έμβολο

Εισαγωγή

Σας ευχαριστούμε που επιλέξατε το NovoPen Echo® Plus. Το NovoPen Echo® Plus είναι μια πένα ινσουλίνης πολλαπλής χρήσης με λειτουργία μνήμης της δόσης. Η συσκευασία σας NovoPen Echo® Plus περιέχει μία πένα, μία μαλακή θήκη και αυτόν τον οδηγό χρήσης.

Θα πρέπει να διαβάσετε προσεκτικά αυτόν τον οδηγό χρήσης πριν χρησιμοποιήσετε την πένα σας – ακόμη και αν έχετε χρησιμοποιήσει ξανά NovoPen Echo® Plus ή παρόμοια συστήματα χορήγησης της Novo Nordisk. Σε αυτόν θα βρείτε όλες τις πληροφορίες που χρειάζεστε για την πένα σας και πώς να τη χρησιμοποιήσετε.

Χρησιμοποιήστε το NovoPen Echo® Plus μόνο εφόσον μπορείτε να ακολουθήσετε με ακρίβεια τις οδηγίες που περιέχονται σε αυτόν τον οδηγό χρήσης. Εάν όχι, ζητήστε βοήθεια από ένα άτομο που μπορεί να ακολουθήσει τις οδηγίες.

Το NovoPen Echo® Plus προορίζεται να χρησιμοποιηθεί για χορήγηση ινσουλίνης για τη θεραπεία ασθενών με διαβήτη που χρειάζονται ενέσεις ινσουλίνης.

Το NovoPen Echo® Plus προορίζεται για χρήση από ασθενείς με διαβήτη που κάνουν μόνοι τους την ένεση, Επαγγελματίες Υγείας και φροντιστές.

Το NovoPen Echo® Plus είναι σχεδιασμένο για χρήση από έναν μόνο ασθενή για θεραπεία στο σπίτι.

Η πένα ένεσης NovoPen Echo® Plus πρέπει να χρησιμοποιείται μόνο με συμβατά προϊόντα που της επιτρέπουν να λειτουργεί με ακρίβεια και ασφάλεια. Η πένα ένεσης χρησιμοποιεί φυσιγγία ινσουλίνης Penfill® 3 ml της Novo Nordisk και αναλώσιμες βελόνες μιας χρήσης (παρέχονται χωριστά). Η πένα ένεσης επιτρέπει στον χρήστη να επιλέγει τις απαιτούμενες δόσεις από 0,5 έως 30 μονάδες σε διαβαθμίσεις των 0,5 μονάδων.

Η πένα διαθέτει μνήμη δόσης η οποία σας βοηθά να θυμόσαστε τον αριθμό των μονάδων που λάβατε στην τελευταία σας ένεση και τον χρόνο που μεσολάβησε από την ένεση αυτή. Η μνήμη δόσης αποθηκεύει επίσης το ιστορικό των ενέσεών σας περίπου για τους τρεις

τελευταίους μήνες. *Βλ. σελίδες 18-19* στον οδηγό χρήσης για περισσότερες πληροφορίες σχετικά με τον τρόπο χρήσης της για την τήρηση του προσωπικού σας ημερολογίου ενέσεων. Μπορείτε να μεταφέρετε τις πληροφορίες, για παράδειγμα, στο έξυπνο τηλέφωνό σας (smartphone) ώστε να τηρείτε το προσωπικό σας ημερολόγιο ενέσεων.

Η πένα είναι πολλαπλών χρήσεων, που σημαίνει ότι μπορείτε να τη χρησιμοποιήσετε ξανά. Όταν χρησιμοποιήσετε όλη την ποσότητα ινσουλίνης που περιέχεται στο φυσιγγίο, απλώς αντικαθιστάτε το φυσιγγίο με ένα καινούργιο. Εάν χρησιμοποιείτε περισσότερους του ενός τύπους ινσουλίνης, συνιστάται αυστηρά να χρησιμοποιείτε διαφορετικό NovoPen Echo® Plus για κάθε τύπο ινσουλίνης.

Μπορείτε να αποκτήσετε την πένα σε κόκκινο ή μπλε χρώμα.

Να θυμάστε πάντα να ελέγχετε την ονομασία και το χρώμα του φυσιγγίου πριν από κάθε ένεση, για να βεβαιωθείτε ότι περιέχει τον σωστό τύπο ινσουλίνης.

Σχετικά με αυτόν τον οδηγό χρήσης:

Ο οδηγός χρήσης παρέχει αναλυτικές οδηγίες για τη χρήση της πένας σας, βήμα προς βήμα.

Τα παρακάτω σύμβολα υποδεικνύουν σημαντικές πληροφορίες και πρόσθετες πληροφορίες:



Σημαντικές πληροφορίες

Δώστε ιδιαίτερη προσοχή σε αυτές τις σημειώσεις, καθώς είναι σημαντικές για την ασφαλή χρήση της πένας. Εάν δεν ακολουθήσετε προσεκτικά τις οδηγίες, πιθανόν να λάβετε μικρότερη ή μεγαλύτερη από την απαιτούμενη δόση ινσουλίνης ή ακόμα και να μη λάβετε καθόλου ινσουλίνη.



Πρόσθετες πληροφορίες

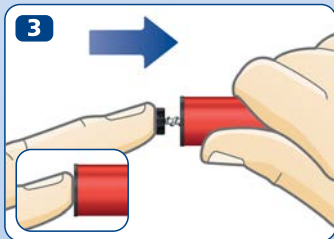
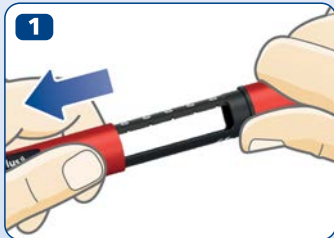


Σημαντικές πληροφορίες

1

- **Εάν πάσχετε από τύφλωση ή αντιμετωπίζετε σοβαρά προβλήματα όρασης, μη χρησιμοποιήσετε το NovoPen Echo® Plus χωρίς βοήθεια.** Ζητήστε βοήθεια από κάποιο άτομο με καλή όραση το οποίο μπορεί να ακολουθήσει με ακρίβεια τις οδηγίες που περιέχονται σε αυτόν τον οδηγό χρήσης.
- **Πριν από κάθε ένεση, πρέπει ΠΑΝΤΑ να ελέγχετε τη ροή ινσουλίνης.** Μη χρησιμοποιείτε την πένα, εάν δεν εμφανιστεί ροή ινσουλίνης στην άκρη της βελόνας κατά τον έλεγχο ροής. Εάν δεν ελέγξετε τη ροή ινσουλίνης, πιθανόν να λάβετε μικρότερη από την απαιτούμενη δόση ινσουλίνης ή ακόμα και να μη λάβετε καθόλου ινσουλίνη.
- **Εάν η πένα πέσει κάτω,** ελέγξτε το φυσιγγίο ινσουλίνης για τυχόν φθορές, π.χ. ρωγμές. Αντικαταστήστε το φυσιγγίο με ένα καινούργιο, εάν χρειάζεται.
- **Εάν αποσυαρμολογήσετε την πένα σας κατά λάθος** μεταξύ των ενέσεων, είναι σημαντικό να ελέγξετε τη ροή ινσουλίνης πριν την επόμενη ένεση. Πιθανόν να χρειαστεί να επαναλάβετε τον έλεγχο αρκετές φορές μέχρι να δείτε ροή ινσουλίνης στην άκρη της βελόνας. Εάν δεν εμφανιστεί ινσουλίνη, μπορεί να μη λάβετε καθόλου ινσουλίνη.
- **Το NovoPen Echo® Plus είναι σχεδιασμένο για χρήση με φυσιγγία Penfill® 3 ml και** αναλώσιμες βελόνες μιας χρήσης **NovoFine® Plus, NovoFine® ή NovoTwist®** μήκους έως 8 mm.
- **Η Novo Nordisk δε φέρει ευθύνη** για βλάβες που οφείλονται στη χρήση του NovoPen Echo® Plus με άλλα προϊόντα.
- **Να ελέγχετε πάντα την ονομασία και το χρώμα του φυσιγγίου,** για να βεβαιωθείτε ότι περιέχει τον τύπο ινσουλίνης που χρειάζεστε. Σε περίπτωση που χορηγήσετε λανθασμένο τύπο ινσουλίνης, τα επίπεδα σακχάρου στο αίμα σας μπορεί να αυξηθούν ή να μειωθούν υπερβολικά.
- **Έχετε πάντα μαζί σας μια εφεδρική πένα,** επιπλέον ποσότητα ινσουλίνης του(ων) τύπου(ων) που χρησιμοποιείτε, καθώς και καινούργιες βελόνες για την περίπτωση απώλειας ή καταστροφής τους.
- **Μη δανείτε ποτέ την πένα σας,** τα φυσιγγία ινσουλίνης και τις βελόνες σας σε άλλα άτομα. Προορίζονται αποκλειστικά για δική σας χρήση.
- **Φυλάσσετε πάντα την πένα,** τα φυσιγγία ινσουλίνης και τις βελόνες σας **μακριά από άλλους και ειδικά από παιδιά.**
- **Έχετε πάντα μαζί σας την πένα σας.** Μην την αφήνετε στο αυτοκίνητο ή σε κάποιο άλλο μέρος όπου μπορεί να εκτεθεί σε πολύ υψηλή ή πολύ χαμηλή θερμοκρασία.
- Οι υπεύθυνοι φροντίδας πρέπει να **είναι πολύ προσεκτικοί κατά τον χειρισμό χρησιμοποιημένων βελονών** ώστε να ελαχιστοποιηθεί ο κίνδυνος τραυματισμού από τις βελόνες και μετάδοσης μολυσματικών ασθενειών.
- **Η λήψη λανθασμένου τύπου ινσουλίνης μπορεί να έχει σοβαρές συνέπειες στην υγεία.** Εάν χρησιμοποιείτε δύο τύπους ινσουλίνης, συνιστάται να συζητήσετε με τον Επαγγελματία Υγείας σας πώς θα αποφύγετε την ανάμειξή τους.
- **Πάντα να διαβάζετε το φύλλο οδηγιών** που περιέχεται στη συσκευασία των φυσιγγίων Penfill®, για πληροφορίες σχετικά με την ινσουλίνη.

2 Τοποθετήστε ένα φυσιγγίο ινσουλίνης



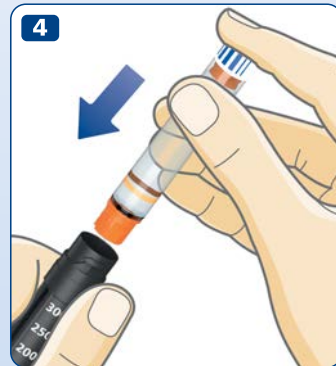
- Αφαιρέστε το καπάκι της πέννας.

- Ξεβιδώστε τον υποδοχέα του φυσιγγίου. Αφήστε τον κατά μέρος για να τον χρησιμοποιήσετε αργότερα.

- **Η ράβδος του εμβόλου μπορεί να προεξέχει** από την πένα σας. Σε αυτή την περίπτωση, **σπρώξτε την εντελώς προς τα μέσα** μέχρι να σταματήσει.

- i** Η ράβδος του εμβόλου και η κεφαλή της ράβδου του εμβόλου μπορεί να είναι χαλαρές και να μετακινούνται μπροστά και πίσω. Πρόκειται για κάτι φυσιολογικό που δεν επηρεάζει τη λειτουργία της πέννας.

- Πάρτε ένα νέο φυσιγγίο ινσουλίνης. Κρατήστε τον υποδοχέα του φυσιγγίου και τοποθετήστε το φυσιγγίο ώστε το **σπειροειδές άκρο να μπαίνει μέσα πρώτο**, όπως φαίνεται στην εικόνα. Το φυσιγγίο μπορεί να έχει διαφορετικό χρώμα από το εικονιζόμενο. Εξαρτάται από τον τύπο ινσουλίνης που χρησιμοποιείτε.



Ελέγξτε την ονομασία και το χρώμα του φυσιγγίου, για να βεβαιωθείτε ότι περιέχει τον τύπο ινσουλίνης που χρειάζεστε. Σε περίπτωση που λάβετε λανθασμένο τύπο ινσουλίνης, τα επίπεδα σακχάρου στο αίμα σας μπορεί να αυξηθούν ή να μειωθούν υπερβολικά.

Ελέγξτε ότι το φυσιγγίο δε φέρει φθορές, π.χ. ρωγμές ή διαρροή. Ανατρέξτε **στο φύλλο οδηγιών που βρίσκεται μέσα στη συσκευασία των φυσιγγίων Penfill® 3 ml** για να δείτε πώς θα κάνετε αυτόν τον έλεγχο.

Ελέγξτε ότι η όψη της ινσουλίνης είναι αυτή που πρέπει. Ανατρέξτε στο φύλλο οδηγιών του φυσιγγίου Penfill® 3 ml για να διαπιστώσετε ποια είναι η σωστή όψη του τύπου ινσουλίνης που χρησιμοποιείτε.

Το NovoPen Echo® Plus είναι σχεδιασμένο για χρήση με φυσιγγία Penfill® 3 ml και αναλώσιμες βελόνες μιας χρήσης NovoFine® Plus, NovoFine® ή NovoTwist® μήκους έως 8 mm.

5



- Βιδώστε τον υποδοχέα του φυσιγγίου, όπως φαίνεται στην εικόνα, μέχρι **να ακούσετε ή να αισθανθείτε ένα «κλικ»**.

Εάν χρησιμοποιείτε φυσίγγιο που περιέχει θολή ινσουλίνη (λευκό εναιώρημα ινσουλίνης), **πρέπει πάντα να επαναιωρείτε καλά πριν να πραγματοποιήσετε την ένεση**. Ανατρέξτε στο φύλλο οδηγιών του φυσιγγίου Penfill® 3 ml για να δείτε πώς μπορείτε να επαναιωρήσετε τον τύπο ινσουλίνης που χρησιμοποιείτε.

Πριν επαναιωρήσετε την ινσουλίνη, **βεβαιωθείτε ότι υπάρχει αρκετός χώρος στο φυσίγγιο:**

Όταν κρατάτε την πένα όπως στην εικόνα, το έμβολο πρέπει να βρίσκεται **πάνω από τη λευκή γραμμή** του υποδοχέα του φυσιγγίου. Αυτό είναι απαραίτητο έτσι ώστε το γυάλινο σφαιρίδιο να μπορεί να κινείται ελεύθερα μέσα στο φυσίγγιο και κατά συνέπεια να εκτελεί την επαναιώρηση της ινσουλίνης. Εάν το έμβολο βρίσκεται κάτω από τη λευκή γραμμή, αντικαταστήστε το φυσίγγιο ινσουλίνης με ένα καινούργιο, βλ. σελίδες 24-25.



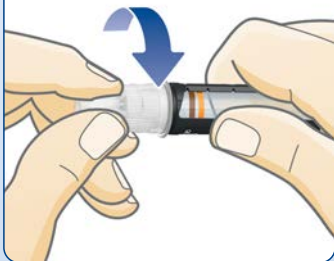
Λευκή
γραμμή

200
150
100
50

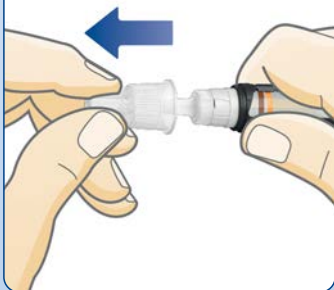


6 Προσαρμόστε μια νέα βελόνα

1



2



- Πάρτε μια νέα βελόνα και σχίστε τον χάρτινο προστατευτικό δίσκο.
- Πιέστε τη βελόνα **ευθεία** επάνω στην πένα. **Περιστρέψτε την μέχρι να σφίξει καλά.**

- Τραβήξτε το εξωτερικό κάλυμμα της βελόνας και φυλάξτε το. Θα το χρειαστείτε μετά την ένεση, για να απομακρύνετε τη βελόνα από την πένα με ασφάλεια.



Πάντα να χρησιμοποιείτε μια καινούργια βελόνα για κάθε ένεση. Αυτό περιορίζει τον κίνδυνο απόφραξης των βελονών, επιμόλυνσης, λοίμωξης και χορήγησης λανθασμένης δόσης.

Μη χρησιμοποιείτε ποτέ βελόνες που είναι λυγισμένες ή φέρουν φθορές.

Προσαρμόστε μια νέα βελόνα στην πένα σας μόνο όταν είστε έτοιμοι για την αμέσως επόμενη ένεση.

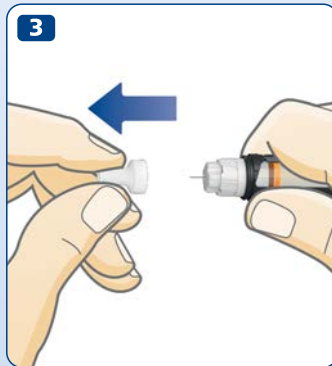
- Αφαιρέστε προσεκτικά το εσωτερικό κάλυμμα της βελόνας και απορρίψτε το. Πιθανόν να εμφανιστεί μια σταγόνα ινσουλίνης στην άκρη της βελόνας. Πρόκειται για κάτι φυσιολογικό. **Σε κάθε περίπτωση, πρέπει να ελέγξετε τη ροή ινσουλίνης.**



Η βελόνα διαθέτει δύο καλύμματα. Πρέπει να αφαιρέσετε και τα δύο καλύμματα. Εάν ξεχάσετε να αφαιρέσετε και τα δύο καλύμματα, δε θα ενέσετε καθόλου ινσουλίνη και μπορεί το σάκχαρο του αίματός σας να αυξηθεί πολύ.



Το NovoPen Echo® Plus είναι σχεδιασμένο για χρήση με φυσιγγία Penfill® 3 ml και αναλώσιμες βελόνες μιας χρήσης NovoFine® Plus, NovoFine® ή NovoTwist® μήκους έως 8 mm.



8 ΠΑΝΤΑ να ελέγχετε τη ροή της ινσουλίνης πριν από την ένεση



Πριν από την ένεση, πρέπει ΠΑΝΤΑ να ελέγχετε τη ροή. Επαναλάβετε τον έλεγχο μέχρι να δείτε ροή ινσουλίνης στην άκρη της βελόνας. Με αυτόν τον τρόπο, διασφαλίζεται η απομάκρυνση τυχόν κενών και φυσαλίδων αέρα και η ροή της ινσουλίνης μέσω της βελόνας.

- Τραβήξτε προς τα έξω το κουμπί δόσης, εάν δεν είναι ήδη έξω.
- Γυρίστε το κουμπί δόσης για να επιλέξετε **2 μονάδες**.

- Πιέστε το κουμπί δόσης μέχρι ο μετρητής δόσης να δείξει «0». Το «0» πρέπει να βρίσκεται στην ίδια ευθεία με τον δείκτη δόσης.
- Ελέγξτε εάν **έχει εμφανιστεί ροή ινσουλίνης** στην άκρη της βελόνας.

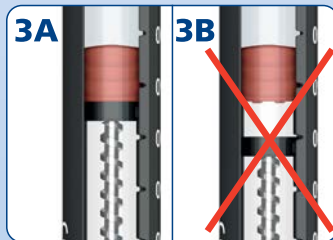
Εάν δεν εμφανίζεται ινσουλίνη, επαναλάβετε τα βήματα 1-3 μέχρι να δείτε ροή ινσουλίνης στην άκρη της βελόνας.

Εάν δεν εμφανίζεται ινσουλίνη μετά από αρκετές προσπάθειες, ελέγξτε το παράθυρο ινσουλίνης για να διαπιστώσετε εάν υπάρχει κάποιο κενό μεταξύ της μαύρης κεφαλής της ράβδου του εμφύλου και του εμφύλου, βλ. εικόνες 3A και 3B. Εάν δε διαπιστώσετε κάποιο κενό, αντικαταστήστε τη βελόνα και επαναλάβετε τον έλεγχο ροής ινσουλίνης.

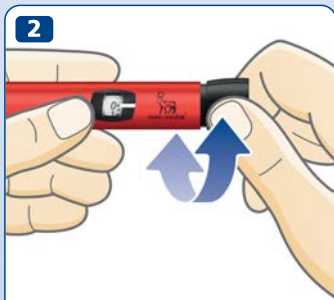
Ο έλεγχος ροής ινσουλίνης ολοκληρώνεται όταν εμφανιστεί ροή ινσουλίνης στην άκρη της βελόνας.

! Μην προσπαθήσετε να κάνετε ένεση, εάν δεν εμφανιστεί ινσουλίνη. Υπάρχει περίπτωση να μη σας χορηγηθεί καθόλου ινσουλίνη, ακόμη και εάν ο μετρητής δόσης μετακινηθεί. Αυτό θα μπορούσε να αυξήσει πολύ τα επίπεδα σακχάρου στο αίμα σας (υπεργλυκαιμία).

Μη χρησιμοποιείτε την πένα, **εάν δεν εμφανιστεί ινσουλίνη μετά από επανειλημμένους ελέγχους ροής**. Επικοινωνήστε με τον προμηθευτή σας για να λάβετε μια καινούργια πένα.



10 Επιλέξτε τη δόση σας



**2,5 μονάδες
επιλεγμένες**



**12 μονάδες
επιλεγμένες**

- **Τραβήξτε προς τα έξω το κουμπί δόσης**, εάν δεν είναι ήδη έξω.
- **Πριν ξεκινήσετε, βεβαιωθείτε ότι ο μετρητής δόσης δείχνει «0»**. Το «0» πρέπει να βρίσκεται στην ίδια ευθεία με τον δείκτη δόσης.

- **Γυρίστε το κουμπί δόσης για να επιλέξετε τη δόση που χρειάζεστε.**
Μπορείτε να γυρίσετε το κουμπί δόσης **προς τα εμπρός ή προς τα πίσω** για να ρυθμίσετε τη δόση.

- **i** Το κουμπί δόσης αλλάζει τον αριθμό μονάδων που έχουν επιλεγεί. Μπορείτε να διαπιστώσετε τον αριθμό μονάδων που επιλέγετε ανά δόση μόνο από τον μετρητή δόσης και τον δείκτη δόσης. Μπορείτε να επιλέξετε έως 30 μονάδες ανά δόση. Οι μισές μονάδες εμφανίζονται ως γραμμές μεταξύ των αριθμών.



Να ελέγχετε πάντα το παράθυρο ινσουλίνης για να **βεβαιωθείτε ότι η όψη της ινσουλίνης στην πένα σας είναι η σωστή**. Ανατρέξτε στο φύλλο οδηγιών του φυσιγγίου Penfill® 3 ml για να διαπιστώσετε ποια είναι η σωστή όψη του τύπου ινσουλίνης που χρησιμοποιείτε.

Χρησιμοποιείτε πάντα τον μετρητή δόσης και τον δείκτη δόσης για να δείτε πόσες μονάδες επιλέγετε.

Μη χρησιμοποιείτε την κλίμακα ινσουλίνης στον υποδοχέα του φυσιγγίου. Δείχνει μόνο την υπολειπόμενη ποσότητα ινσουλίνης στην πένα σας κατά προσέγγιση.

Μη μετράτε τα «κλικ» της πέννας.

Σε περίπτωση που επιλέξετε και χορηγήσετε λανθασμένη δόση, τα επίπεδα σακχάρου στο αίμα σας μπορεί να αυξηθούν ή να μειωθούν υπερβολικά.



Εάν χρειάζεστε περισσότερες από 30 μονάδες, μπορείτε να επιλέξετε άλλη συσκευή χορήγησης ινσουλίνης της Novo Nordisk με υψηλότερη μέγιστη δόση.

Το κουμπί δόσης θα πρέπει να γυρίζει εύκολα. Μην ασκείτε πολλή πίεση για να το γυρίσετε.

Όταν η πένα σας περιέχει λιγότερες από 30 μονάδες, ο μετρητής δόσης σταματά στον υπολειπόμενο αριθμό μονάδων. Εάν χρειάζεστε περισσότερη ινσουλίνη από εκείνη που έχει απομείνει στο φυσιγγίο, βλ. σελίδες 22-23.

12 Χορηγήστε τη δόση σας



Πριν από κάθε ένεση, να ελέγχετε ΠΑΝΤΑ τη ροή.

- **Ελέγξτε την ονομασία και το χρώμα** του φυσιγγίου, για να βεβαιωθείτε ότι περιέχει τον τύπο ινσουλίνης που χρειάζεστε. Σε περίπτωση που λάβετε λανθασμένο τύπο ινσουλίνης, τα επίπεδα σακχάρου στο αίμα σας μπορεί να αυξηθούν ή να μειωθούν υπερβολικά.
- **Βεβαιωθείτε ότι μπορείτε να δείτε τον μετρητή δόσης.**
- **Εισάγετε τη βελόνα στο δέρμα σας**, όπως σας έχει δείξει ο γιατρός ή ο νοσοκόμος σας.
- **Πιέστε το κουμπί δόσης** μέχρι ο μετρητής δόσης να δείξει «0». Το «0» πρέπει να βρίσκεται στην ίδια ευθεία με τον δείκτη δόσης. Στη συνέχεια, μπορείτε να ακούσετε ή να αισθανθείτε ένα «κλικ».
- Από τη στιγμή που ο μετρητής δόσης έχει επανέλθει στο «0», **διατηρήστε τη βελόνα μέσα στο δέρμα σας και μετρήστε αργά μέχρι το 6.**
Εάν αφαιρέσετε τη βελόνα νωρίτερα, μπορεί να εμφανιστεί ροή ινσουλίνης στην άκρη της βελόνας. Εάν συμβεί αυτό, σημαίνει ότι δε σας έχει χορηγηθεί ολόκληρη η δόση και θα πρέπει να ελέγχετε τα επίπεδα σακχάρου στο αίμα σας συχνότερα.

- Απομακρύνετε τη βελόνα από το δέρμα σας.
- Μετά την ένεση, αποθηκεύονται πληροφορίες στη μνήμη δόσης. Βλ. σελίδες 16-17.



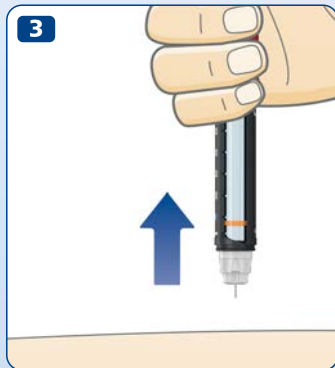
Για να κάνετε την ένεση, πιέζετε πάντα το κουμπί δόσης. Μην το περιστρέψετε. Εάν περιστρέψετε το κουμπί δόσης, **δε** θα ενέσετε ινσουλίνη.

Να κοιτάτε πάντα τον μετρητή δόσης για να βλέπετε τον αριθμό μονάδων που χορηγείτε. Μη μετράτε τα «κλικ» της πένας. Ο μετρητής δόσης θα εμφανίσει τον ακριβή αριθμό των μονάδων.

Εάν το κουμπί δόσης σταματήσει πριν ο μετρητής δόσης δείξει «0», πιθανόν να έχει γίνει απόφραξη της βελόνας. Επαναφέρετε τον μετρητή δόσης στο «0» και αντικαταστήστε τη βελόνα με μια καινούργια. Ελέγξτε τη ροή ινσουλίνης και ενέστε ολόκληρη τη δόση σας.



Πιθανόν να δείτε μια σταγόνα ινσουλίνης στην άκρη της βελόνας μετά την ένεση. Αυτό είναι φυσιολογικό και δεν επηρεάζει τη δόση σας. Η φυσιολογική χρήση της συσκευής **μπορεί να οδηγήσει σε αντίδραση στη θέση ένεσης.** Εάν έχετε αμφιβολίες, πάντα να συμβουλευέστε τον γιατρό ή τον νοσοκόμο σας.



14 Μετά την ένεσή σας



- Αφαιρέστε τη βελόνα αμέσως, ξεβιδώνοντάς την, και απορρίψτε την σε ένα δοχείο απόρριψης αιχμηρών αντικειμένων.

- Εάν δεν έχετε δοχείο απόρριψης αιχμηρών αντικειμένων στη διάθεσή σας, ακολουθήστε τη μέθοδο επανατοποθέτησης του καλύμματος της βελόνας με το ένα χέρι. **Οδηγήστε την άκρη της βελόνας μέσα στο εξωτερικό κάλυμμα βελόνας**, το οποίο είναι τοποθετημένο πάνω σε μια επίπεδη επιφάνεια, χωρίς να αγγίξετε τη βελόνα.

- Μην αγγίξετε το εξωτερικό κάλυμμα βελόνας μέχρι η βελόνα να καλυφθεί εντελώς.
- Όταν η βελόνα καλυφθεί, **σπρώξτε προσεκτικά το εξωτερικό κάλυμμα βελόνας προς τα μέσα ώστε να εφαρμόσει σωστά.**

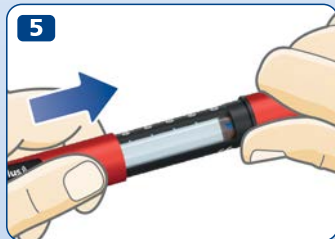


Ποτέ μην επιχειρήσετε να τοποθετήσετε ξανά το εσωτερικό κάλυμμα στη βελόνα.
Μπορεί να τραυματιστείτε με τη βελόνα.

- Κρατήστε τον μαύρο υποδοχέα φυσιγγίου και ξεβιδώστε τη βελόνα. Απορρίψτε την προσεκτικά, όπως σας έχει υποδείξει ο γιατρός ή ο νοσοκόμος σας.



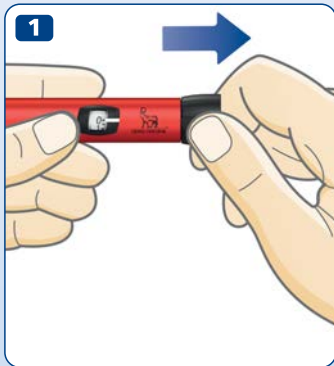
- Μετά από κάθε χρήση της πέννας, **τοποθετήστε ξανά το καπάκι** της για να προστατέψετε την ινσουλίνη από το φως.
- Φυλάξτε την πένα σας με προσοχή. Η πένα πρέπει να φυλάσσεται **μακριά από άλλα άτομα και ειδικά από παιδιά**, βλ. σελίδα 29 για τις οδηγίες φύλαξης της πέννας.



- !** **Να κρατάτε πάντα τον μαύρο υποδοχέα φυσιγγίου όταν ξεβιδώνετε τη βελόνα.** Ειδάλλως, μπορεί να αποσυναρμολογηθούν τα τμήματα της πέννας. Εάν συμβεί κάτι τέτοιο, συναρμολογήστε ξανά την πένα. Αντικαταστήστε τη βελόνα και ελέγξτε τη ροή ινσουλίνης πριν την επόμενη ένεση για να βεβαιωθείτε ότι θα λάβετε ολόκληρη τη δόση σας.

Πάντα να αφαιρείτε και να απορρίπτετε τη χρησιμοποιημένη βελόνα με ασφάλεια, π.χ. σε δοχείο απόρριψης αιχμηρών αντικειμένων, όπως σας έχει υποδείξει ο γιατρός ή ο νοσοκόμος σας. Αυτό περιορίζει τον κίνδυνο απόφραξης των βελονών, επιμόλυνσης, λοίμωξης και χορήγησης ανακριβούς δόσης. Μη φυλάσσετε την πένα σας με τη βελόνα επάνω.

16 Πώς να ελέγξετε την τελευταία σας δόση



- Βεβαιωθείτε ότι ο μετρητής δόσης δείχνει το «0» πριν ξεκινήσετε. Το «0» πρέπει να ευθυγραμμίζεται με τον δείκτη δόσης.
- Τραβήξτε το κουμπί δόσης προς τα έξω και ξαναπιέστε το προς τα μέσα.
Μην περιστρέφετε το κουμπί δόσης.

Η οθόνη της μνήμης δόσης θα δείξει λεπτομέρειες για την τελευταία σας δόση. Μετά από 15 δευτερόλεπτα, θα σβήσει.



- i** Μην περιστρέφετε το κουμπί δόσης όταν ελέγχετε την τελευταία σας δόση. Εάν περιστρέψετε και στη συνέχεια πιέσετε το κουμπί δόσης, θα χαθούν οι λεπτομέρειες για την τελευταία σας δόση.
Εάν περιστρέψετε το κουμπί δόσης κατά λάθος, απλώς γυρίστε το ξανά στο «0» πριν το πιέσετε προς τα μέσα. Με αυτόν τον τρόπο **δε** θα χαθούν οι λεπτομέρειες για την τελευταία σας δόση.

Τι δείχνει η οθόνη μνήμης δόσης;

17

- Αριθμός των μονάδων που ενέθηκαν την τελευταία φορά.
 - Χρόνος που πέρασε από την τελευταία ένεση (ώρες:λεπτά:δευτερόλεπτα).
- Δείτε τρία παραδείγματα στα δεξιά.

- **Η οθόνη δείχνει μόνο τις λεπτομέρειες για την τελευταία σας ένεση ή τον έλεγχο ροής ινσουλίνης.** Αυτό σημαίνει ότι ένας έλεγχος ροής ινσουλίνης θα διαγράψει τις λεπτομέρειες για την τελευταία σας ένεση.

Η μνήμη δόσης στην πένα σας αποθηκεύει το ιστορικό των ενέσεων σας περίπου για τους τρεις τελευταίους μήνες. Βλ. σελίδες 18-19 για τον τρόπο χρήσης των πληροφοριών ώστε να τηρήσετε το προσωπικό σας ιστορικό ενέσεων.



Η μνήμη δόσης **δε** θα σας πει πόση ινσουλίνη χρειάζεστε για την επόμενη ένεσή σας. Σε περίπτωση αμφιβολίας σχετικά με την ποσότητα ινσουλίνης που πρέπει να ενέσετε, ελέγξτε τα επίπεδα σακχάρου στο αίμα σας. Διαφορετικά, μπορεί να πάρετε υπερβολικά μεγάλη ή μικρή ποσότητα ινσουλίνης.

Εάν υποπτεύεστε ότι η οθόνη δε δείχνει τις σωστές πληροφορίες, για παράδειγμα εάν έχετε χειριστεί την πένα με τρόπο διαφορετικό από τον προβλεπόμενο, να ελέγχετε πάντα τα επίπεδα σακχάρου στο αίμα σας πριν επιλέξετε τη δόση για την επόμενη ένεσή σας.

1



Ενέθηκαν
5,5 μονάδες πριν
από 3 ώρες,
45 λεπτά και
10 δευτερόλεπτα

2



Ενέθηκαν
10 μονάδες
πριν από
35 λεπτά και
50 δευτερόλεπτα

3



Ενέθηκαν
8,5 μονάδες
πριν από
36 ώρες,
45 λεπτά και
18 δευτερόλεπτα

18 Πώς να τηρήσετε προσωπικό ημερολόγιο ενέσεων

Η μνήμη δόσης στην πένα σας υποστηρίζει την επικοινωνία εγγύς πεδίου (NFC). **Εάν διαθέτετε έξυπνο τηλέφωνο (smartphone), τάμπλετ, PC, μετρητή σακχάρου αίματος ή άλλη συσκευή που επίσης υποστηρίζει NFC**, μπορείτε να μεταφέρετε το ιστορικό των ενέσεων σας από την πένα σας στη συγκεκριμένη συσκευή ώστε να τηρήσετε ένα προσωπικό ημερολόγιο ενέσεων. Απλώς βεβαιωθείτε ότι η συσκευή σας διαθέτει εφαρμογή που μπορεί να συνδεθεί με την πένα ή άλλο λογισμικό που μπορεί να διαβάσει και να εμφανίσει τις λεπτομέρειες για τις ενέσεις σας.

Η μνήμη δόσης πρέπει να είναι ενεργοποιημένη ώστε να μπορεί να συνδεθεί με τη συσκευή. Για να ενεργοποιήσετε τη μνήμη δόσης, επιλέξτε μια δόση μεγαλύτερη από το μηδέν και πατήστε το κουμπί δόσης μέχρι το τέλος. Αυτό μπορεί να γίνει με ή χωρίς φυσίγγιο ινσουλίνης τοποθετημένο στην πένα. Εάν γίνει με φυσίγγιο ινσουλίνης τοποθετημένο, πρέπει να υπάρχει βελόνα τοποθετημένη στην πένα.

Η μνήμη δόσης ενεργοποιείται πλήρως όταν η οθόνη μνήμης δόσης δείχνει τις λεπτομέρειες της πρώτης δόσης που μόλις ενέθηκε. Μην επιλέγετε νέα δόση μέχρι να ενεργοποιηθεί πλήρως η μνήμη δόσης.

Η ενεργοποίηση της μνήμης δόσης είναι απαραίτητη μόνο την πρώτη φορά που χρησιμοποιείται μια νέα πένα.

1 Ελέγξτε εάν η συσκευή σας υποστηρίζει NFC.

Ελέγξτε το εγχειρίδιο για τον χρήστη της συσκευής σας για να διαπιστώσετε εάν η συσκευή σας υποστηρίζει NFC και πού ακριβώς βρίσκεται το σημείο NFC επάνω στη συσκευή σας. Επισκεφτείτε τη διεύθυνση novoordisk.com/novopensmartphones για τη λίστα έξυπνων συσκευών τηλεφώνου που μπορούν να συνδεθούν με το **NovoPen Echo® Plus**.

2 Ελέγξτε εάν η συσκευή σας διαθέτει συμβατή εφαρμογή ή άλλο λογισμικό για να διαβάσει τις λεπτομέρειες για τις ενέσεις σας.

Εάν η συσκευή σας δε διαθέτει συμβατή εφαρμογή ή άλλο λογισμικό, βρείτε και κατεβάστε τα ή επικοινωνήστε με τον προμηθευτή σας της Novo Nordisk για πληροφορίες. Επισκεφτείτε τη διεύθυνση novoordisk.com/novopenapps για τη λίστα εφαρμογών που μπορούν να συνδεθούν με το **NovoPen Echo® Plus**.

3 Ελέγξτε την εφαρμογή σας ή άλλο λογισμικό για να διαπιστώσετε:

- πώς να προετοιμάσετε τη συσκευή για μεταφορά πληροφοριών.
- πώς να εμφανίσετε λεπτομέρειες για τις ενέσεις σας.



4 Μεταφέρετε το ιστορικό των ενέσεών σας στη συσκευή σας.

- **Βρείτε** το σημείο NFC στη συσκευή σας.
- **Κρατήστε** τη μνήμη δόσης της πένας επάνω στο σημείο NFC της συσκευής σας και βεβαιωθείτε ότι η πένα παραμένει σε επαφή με το σημείο NFC.
- **Διατηρήστε τη θέση και περιμένετε** ενόσω οι λεπτομέρειες των τελευταίων ενέσεών σας μεταφέρονται αυτόματα στη συσκευή σας.



**Παράδειγμα
ID πένας**

Η πένα σας διαθέτει έναν μοναδικό αριθμό (ID) που βρίσκεται επάνω στο κουμπί δόσης όπως φαίνεται στην εικόνα.

Όταν εμφανίζετε το προσωπικό σας ημερολόγιο ενέσεων στη συσκευή σας, ο αριθμός ID της πένας συνδέεται με τις λεπτομέρειες των ενέσεών σας.

Εάν χρησιμοποιείτε διαφορετικές πένες για διαφορετικούς τύπους ινσουλίνης, ελέγξτε τον αριθμό ID της πένας. Αυτός θα σας πει από ποια πένα σας προέρχονται οι πληροφορίες για τις ενέσεις.

20 Πώς να ελέγξετε πόση ινσουλίνη έχει απομείνει



Ο μετρητής δόσης μπορεί να δείξει ακριβώς πόση ινσουλίνη έχει απομείνει στο φυσιγγίο, εφόσον έχουν απομείνει λιγότερες από 30 μονάδες.

- **Γυρίστε το κουμπί δόσης** μέχρι να σταματήσει.
- Ελέγξτε τον μετρητή δόσης:
 - Εάν δείχνει «30»: **30 ή περισσότερες μονάδες** έχουν απομείνει στο φυσιγγίο.
 - Εάν δείχνει λιγότερο από «30»: **Δείχνει τον αριθμό των μονάδων που απομένουν** στο φυσιγγίο.
- Γυρίστε το κουμπί δόσης προς τα πίσω μέχρι ο δείκτης δόσης να δείξει «0».

- Χρησιμοποιήστε την **κλίμακα ινσουλίνης** για να δείτε **περίπου** πόση ινσουλίνη απομένει στο φυσιγγίο ινσουλίνης.



- i** Εάν χρειάζεστε περισσότερη ινσουλίνη από όση έχει απομείνει στο φυσιγγίο, πάρτε ολόκληρη τη δόση σας από ένα νέο φυσιγγίο, βλ. σελίδα 22.

22 Εάν χρειάζεστε περισσότερη ινσουλίνη από όση έχει απομείνει στο φυσιγγίο



Εάν χρειάζεστε περισσότερη ινσουλίνη από όση έχει απομείνει στο φυσιγγίο, **πάρτε ολόκληρη τη δόση σας από ένα νέο φυσιγγίο.**

- Αφαιρέστε τη βελόνα. Ξεβιδώστε τον υποδοχέα φυσιγγίου και απορρίψτε το χρησιμοποιημένο φυσιγγίο.
- Τοποθετήστε ένα νέο φυσιγγίο, βλ. σελίδες 2-4.

- Προσαρμόστε μια νέα βελόνα και **ελέγξτε τη ροή της ινσουλίνης**, βλ. σελίδες 6-9.

- Επιλέξτε και ενέστε **ολόκληρη τη δόση σας με το νέο φυσιγγίο**, βλ. σελίδες 10-13.



Μόνο εάν έχετε λάβει συμβουλές από τον γιατρό ή τον νοσοκόμο σας, μπορείτε να διαιρέσετε τη δόση σας μεταξύ δύο φυσιγγίων.

Εάν δεν είστε συγκεντρωμένοι, κάνετε εσφαλμένο υπολογισμό ή ξεχάσατε να ελέγξετε τη ροή, μπορεί να λάβετε μια υπο- ή υπερδοσολογία η οποία μπορεί να οδηγήσει σε πολύ υψηλά ή πολύ χαμηλά επίπεδα σακχάρου του αίματος.

Εάν δεν αισθάνεσθε καλά μετά τη διαίρεση της δόσης, ελέγξτε το σάκχαρο του αίματός σας ή/και επικοινωνήστε με τον γιατρό ή τον νοσοκόμο σας.

Εάν διαιρέσετε τη δόση σας:

- 1 Ελέγξτε τη ροή ινσουλίνης.**
- 2** Εξακριβώστε πόση ινσουλίνη απομένει και σημειώστε το νούμερο. Γυρίστε το κουμπί δόσης μέχρι να σταματήσει. Ο μετρητής δόσης τότε σας δείχνει τον αριθμό των μονάδων που απομένουν στο φυσίγιο.
- 3** Ενέστε όλη την ινσουλίνη που απέμεινε στο φυσίγιο.
- 4** Υπολογίστε πόσες επιπλέον μονάδες χρειάζεστε για να ολοκληρώσετε τη δόση σας.
- 5** Αφαιρέστε τη χρησιμοποιημένη βελόνα και το φυσίγιο.
- 6** Τοποθετήστε και προετοιμάστε ένα νέο φυσίγιο για ένεση.
- 7** Προσαρμόστε μια νέα βελόνα και **ελέγξτε τη ροή της ινσουλίνης.**
- 8** Επιλέξτε και χορηγήστε την υπόλοιπη δόση σας με το νέο φυσίγιο.



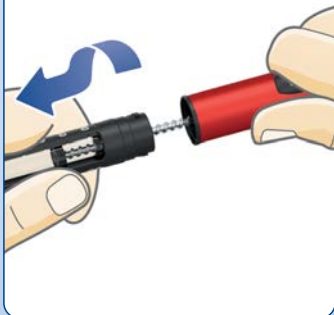
Εάν διαιρέσετε τη δόση σας μεταξύ δύο ενέσεων, η οθόνη της μνήμης δόσης θα αποθηκεύσει πληροφορίες μόνο για τη δεύτερη ένεση.

24 Πώς να αντικαταστήσετε ένα χρησιμοποιημένο φυσιγγίο ινσουλίνης

1



2

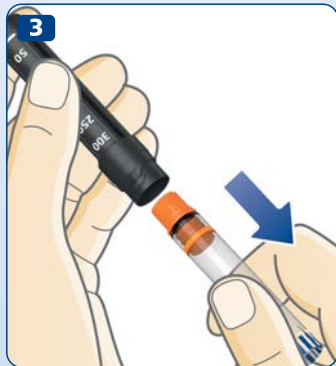


- Αφαιρέστε και απορρίψτε τη βελόνα από την πένα σας εάν η βελόνα είναι ακόμη επάνω, βλ. σελίδες 14-15.

- Ξεβιδώστε τον υποδοχέα φυσιγγίου.

i Όταν ξεβιδώνετε τον υποδοχέα φυσιγγίου, το έμβολο αποσπάται από την πένα σας. Μπορεί να κινηθεί προς τα πίσω ή προς τα εμπρός από μόνο του. Πιέστε το πίσω προς τα μέσα όπως υποδεικνύεται στη σελίδα 2.

- Κρατήστε τον υποδοχέα φυσιγγίου με κλίση και **αφήστε το φυσιγγίο να γλιστρήσει προς τα έξω**. Απορρίψτε το όπως σας υπέδειξε ο γιατρός ή ο νοσοκόμος σας.
- Πιέστε τη ράβδο του εμβόλου προς τα μέσα. Στη συνέχεια, **τοποθετήστε ένα νέο φυσιγγίο** και βιδώστε τον υποδοχέα φυσιγγίου στη θέση του. Προσαρμόστε μια νέα βελόνα και ελέγξτε τη ροή ινσουλίνης, βλ. σελίδες 6-9.





Μήνυμα σφάλματος

Η τελευταία ένεση δεν καταχωρήθηκε στη μνήμη δόσης

Εάν δείτε αυτό το μήνυμα, έχετε λάβει την ινσουλίνη που ενέσατε την τελευταία φορά, αλλά η μνήμη δόσης δεν κατέγραψε την ένεση.

Τι να κάνετε;

Η πένα εξακολουθεί να λειτουργεί για χορήγηση ινσουλίνης. Εάν δεν μπορείτε να θυμηθείτε τι ποσότητα χορηγήσατε και πριν από πόσο χρόνο, ελέγξτε το επίπεδο σακχάρου στο αίμα σας κατ' επανάληψη πριν πάρετε επιπλέον ινσουλίνη.

Φυσιολογικά, η μνήμη δόσης θα αρχίσει να λειτουργεί ξανά μετά την επόμενη ένεσή σας. Εάν αυτό δε συμβεί, επικοινωνήστε με τον προμηθευτή σας για να λάβετε μια νέα πένα.

Η μπαταρία εξακολουθεί να λειτουργεί.



Μήνυμα λήξης

Η πένα πλησιάζει τη λήξη ζωής της

Η μπαταρία εξαντλείται και η μνήμη δόσης πλησιάζει τη λήξη ζωής της.

Τι να κάνετε;

Επικοινωνήστε με τον προμηθευτή σας για να λάβετε μια νέα πένα. Μπορείτε ωστόσο να χρησιμοποιήσετε την πένα σας για χορήγηση ινσουλίνης μέχρι να πάρετε μια καινούργια.

Η μνήμη δόσης λειτουργεί αλλά πλησιάζει στη λήξη της ζωής της. Όταν η πένα λήξει, η οθόνη θα δείχνει κενή.

Η πένα θα κρατήσει τέσσερα έως πέντε χρόνια. Βλ. σελίδα 30 για πληροφορίες σχετικά με την εγγύηση.



Κενή οθόνη

Ανενεργή μνήμη δόσης ή τελειωμένη μπαταρία

Η μνήμη δόσης δεν έχει ενεργοποιηθεί ή η μπαταρία έχει τελειώσει.

Τι να κάνετε;

Βεβαιωθείτε ότι η μνήμη δόσης έχει ενεργοποιηθεί. Η μνήμη δόσης θα ενεργοποιηθεί όταν κάνετε την πρώτη σας ένεση με το NovoPen Echo® Plus.

Εάν έχετε χρησιμοποιήσει το NovoPen Echo® Plus σας για ένεση: Τραβήξτε το κουμπί δόσης προς τα έξω, στη συνέχεια πιέστε το ξανά προς τα μέσα για να δείτε τις λεπτομέρειες για την τελευταία σας δόση. Εάν η οθόνη εξακολουθεί να είναι κενή, η μπαταρία έχει τελειώσει.

Επικοινωνήστε με τον προμηθευτή σας για να πάρετε μια νέα πένα. Μπορείτε ωστόσο να χρησιμοποιήσετε την πένα σας για χορήγηση ινσουλίνης μέχρι να πάρετε μια καινούργια. Βλ. σελίδα 30 για πληροφορίες σχετικά με την εγγύηση.

28 Πώς να φροντίσετε την πένα σας

Φροντίδα

- **Να χρησιμοποιείτε το NovoPen Echo® Plus αποκλειστικά και μόνο** όπως περιγράφεται σε αυτόν τον οδηγό χρήσης.
- Φροντίστε να **μην πέσει κάτω η πένα σας** και να μη χτυπήσει σε σκληρές επιφάνειες. Εάν η πένα πέσει κάτω ή υποπτεύεστε ότι υπάρχει κάποιο πρόβλημα, ελέγξτε το φυσιγγίο ινσουλίνης για τυχόν φθορές, π.χ. ρωγμές. Αντικαταστήστε το φυσιγγίο με ένα καινούργιο, εάν χρειάζεται.
- **Φυλάξτε την πένα σας μακριά** από το ηλιακό φως και μην την εκθέτετε σε σκόνη, ρύπους, υγρά ή ακραίες θερμοκρασίες.
- **Μην προσπαθήσετε να επισκευάσετε την πένα σας** ή να την αποσυναρμολογήσετε.
- Η πένα σας διαθέτει ενσωματωμένη μπαταρία λιθίου. Για την ασφάλειά σας, δεν αντικαθίσταται. Όταν η μπαταρία αδειάσει, επικοινωνήστε με τον προμηθευτή σας για να πάρετε μια νέα πένα. Μπορείτε ωστόσο να χρησιμοποιήσετε την πένα σας για χορήγηση ινσουλίνης χωρίς να χρησιμοποιήσετε τη μνήμη δόσης.



Η μπαταρία διαρκεί τέσσερα έως πέντε χρόνια, εάν ξεκινήσετε να χρησιμοποιείτε την πένα πριν από την ημερομηνία που αναγράφεται δίπλα στο σύμβολο αυτό στο εξωτερικό κουτί.

Καθαρισμός

- **Καθαρίζετε την πένα σας μόνο** με πανί εμποτισμένο με ήπιο απορρυπαντικό.
- **Μην πλένετε, βρέχετε ή λιπαίνετε την πένα σας** και μην καθαρίζετε την πένα σας με προϊόντα που περιέχουν λευκαντικούς παράγοντες, όπως χλωρίνη, ιώδιο ή οινόπνευμα. Μπορεί να προκληθούν φθορές.
- Εάν υπάρχουν υπολείμματα ινσουλίνης στην εξωτερική επιφάνεια της πένας σας, **καθαρίστε τα πριν στεγνώσουν**, χρησιμοποιώντας ένα πανί εμποτισμένο με ήπιο απορρυπαντικό.

Φύλαξη

- Όταν υπάρχει φυσίγγιο ινσουλίνης μέσα στην πένα, ανατρέξτε στις οδηγίες φύλαξης που αναφέρονται στο φύλλο οδηγιών των φυσιγγίων Penfill® 3 ml, το οποίο βρίσκεται μέσα στη συσκευασία τους.
- Φυλάσσετε την πένα σας σε θερμοκρασία δωματίου όταν δεν περιέχει φυσίγγιο.
- **Μη φυλάσσετε την πένα σας με προσαρτημένη βελόνα.**
- **Μην καταψύχετε την πένα σας** ή τη φυλάσσετε σε ψυγείο ή κοντά σε συσκευή ψύξης.
- **Φυλάσσετε τα φυσίγγια ινσουλίνης** όπως περιγράφεται στο φύλλο οδηγιών του φυσιγγίου Penfill® 3 ml. Εκεί θα βρείτε επίσης πληροφορίες σχετικά με την ημερομηνία λήξης. Η ημερομηνία λήξης που αναγράφεται επάνω στο φυσίγγιο ισχύει για αχρησιμοποιήτα φυσίγγια που βρίσκονται στο ψυγείο. Ποτέ να μη χρησιμοποιείτε το φυσίγγιο μετά την ημερομηνία λήξης που αναγράφεται επάνω στο φυσίγγιο ή στο κουτί του.

Απόρριψη

- **Μην απορρίψετε την πένα** μαζί με τα οικιακά απορρίμματα.
- **Απορρίψτε την πένα σας σύμφωνα με τις οδηγίες του γιατρού, του νοσοκόμου, του φαρμακοποιού σας ή των τοπικών αρχών.** Σκεφθείτε το περιβάλλον κατά τη απόρριψη της πέννας σας. Περιέχει μπαταρία λιθίου, ηλεκτρονικά εξαρτήματα και ανακυκλώσιμα υλικά. Επίσης, βεβαιωθείτε ότι έχετε αφαιρέσει το φυσίγγιο ινσουλίνης και τη βελόνα πριν απορρίψετε την πένα.
- Η συσκευασία μπορεί να ανακυκλωθεί.



Απορρίψτε ξεχωριστά τον ηλεκτρονικό εξοπλισμό.

Εγγύηση

Το NovoPen Echo® Plus έχει τριετή εγγύηση, η οποία περιλαμβάνει και τη μνήμη δόσης.

Εάν διαπιστώσετε ότι το NovoPen Echo® Plus σας είναι ελαττωματικό, η Novo Nordisk θα το αντικαταστήσει. Επιστρέψτε το στον προμηθευτή σας για έλεγχο μέσα σε τρία χρόνια από την απόκτησή του. Εσωκλείστε την απόδειξη που σας είχε δοθεί όταν παραλάβατε το NovoPen Echo® Plus σας.

Για πελάτες εντός της Ευρωπαϊκής Ένωσης: Εάν κατά τη χρήση του NovoPen Echo® Plus έχετε λόγο να πιστεύετε ότι συνέβη ένα σοβαρό περιστατικό, παρακαλείστε να το αναφέρετε στη Novo Nordisk A/S και τις Αρχές Υγείας της χώρας σας.

Ο παρασκευαστής δεν μπορεί να θεωρηθεί υπεύθυνος για τυχόν προβλήματα με το NovoPen Echo® Plus σας, εάν δεν ακολουθούνται οι οδηγίες.

Εάν πιστεύετε ότι οι πληροφορίες που περιλαμβάνονται σε αυτόν τον οδηγό χρήσης είναι λανθασμένες, επικοινωνήστε με τον προμηθευτή σας για να αποσαφηνίσετε το ζήτημα.

Εάν χρειάζεστε τον αριθμό παρτίδας της πέννας σας, θα τον βρείτε επάνω στο κουμπί δόσης όπως φαίνεται στο διάγραμμα του εσώφυλλου.

Τα NovoPen Echo®, Penfill®, NovoFine® και NovoTwist® είναι κατοχυρωμένα εμπορικά σήματα που ανήκουν στη Novo Nordisk A/S, Δανία.

Το Σήμα N είναι εμπορικό σήμα ή κατοχυρωμένο εμπορικό σήμα του NFC Forum, Inc. στις Ηνωμένες Πολιτείες και σε άλλες χώρες.

Τεχνικές πληροφορίες

Η Novo Nordisk A/S, δηλώνει ότι ο ραδιοεξοπλισμός NovoPen Echo® Plus συμμορφώνεται με την Οδηγία 2014/53/ΕΕ. Το πλήρες κείμενο της δήλωσης συμμόρφωσης της ΕΕ είναι διαθέσιμο στην ακόλουθη διεύθυνση: <http://bit.ly/NovoPenEchoPlus>

Το NovoPen Echo® Plus πληροί τα όρια προδιαγραφής για την ακριβεία χορήγησης της δόσης (ουσιαστική απόδοση) σύμφωνα με το ISO 11608-1. Συστήματα ένεσης με βελόνα για ιατρική χρήση, Μέρος 1: Απαιτήσεις και μέθοδοι ελέγχου.

Συνθήκες φύλαξης και λειτουργίας

Χωρίς φυσίγγιο ινσουλίνης τοποθετημένο:

- Θερμοκρασία: 5°C έως 40°C
- Υγρασία: 15% RH έως 93% RH
- Ατμόσφαιρα: 700 hPa έως 1060 hPa.

Με φυσίγγιο ινσουλίνης τοποθετημένο:

Ανατρέξτε στις οδηγίες που αναφέρονται στο φύλλο οδηγιών των φυσιγγίων Penfill® 3 ml, το οποίο βρίσκεται μέσα στη συσκευασία τους.

Τρόπος λειτουργίας

Συνεχής λειτουργία.

Προστασία από εισροές

Το NovoPen Echo® Plus ταξινομείται σύμφωνα με τον Βαθμό Προστασίας IP ως IP52, όπου:

- Το 5 υποδεικνύει προστασία έναντι επιβλαβών ποσοτήτων σκόνης.
- Το 2 υποδεικνύει προστασία έναντι σταγονιδίων νερού που πέφτουν κάθετα όταν το περίβλημα έχει κλίση έως 15°.

Το NovoPen Echo® Plus δεν είναι αδιάβροχο.

Ο Βαθμός Προστασίας IP IP52 σημαίνει ότι η συσκευή είναι ανθεκτική στο νερό μόνο υπό ορισμένες συνθήκες επομένως, συνιστάται να μην έρχεται σε επαφή με το νερό και άλλα υγρά.



Προστασία από ηλεκτροπληξία

Τύπος: Εσωτερικά φορτιζόμενος ιατρικός εξοπλισμός

Βαθμός: Type BF Applied Part.

Ηλεκτρομαγνητική συμβατότητα

Παρόλο που έχει σχεδιαστεί για να παρέχει προστασία από επιβλαβείς παρεμβολές σε περιβάλλον οικιακής χρήσης, το NovoPen Echo® Plus παράγει, χρησιμοποιεί και μπορεί να εκπέμψει ενέργεια ραδιοσυχνότητας. Συνεπώς, υπάρχει ενδεχόμενο παρεμβολών υπό ορισμένες συνθήκες.

Η ένεσή σας δεν ελέγχεται από ηλεκτρονικό εξοπλισμό, επομένως η ακρίβεια της δόσης δεν επηρεάζεται από ηλεκτρομαγνητικές διαταραχές.



CE
0123

Ημερομηνία έκδοσης: 2023/09

© 2023

novonordisk.com

Κατασκευάζεται από τη
Novo Nordisk (China)
Pharmaceuticals Co. Ltd.
99 Nanhai Road, TEDA
300457 Tianjin, Λαϊκή Δημοκρατία Κίνας

Για τη

Novo Nordisk A/S

Novo Allé

 DK-2880 Bagsværd, Δανία

8-4261-96-001-3


novo nordisk®